

# NOTICE

## Montre PictoTask V2 IP67



**Veillez lire attentivement les informations ci-dessous avant d'utiliser la montre.**

**Attention,**

**Utilisez exclusivement le câble de charge fournit dans le colis avec un PC ou avec un chargeur secteur USB 5V-1A. Il fonctionne à une température ambiante maximale de 35°.**

- À proximité de l'usine de produits chimiques, de la station-service et d'autres explosifs, veuillez mettre le dispositif hors tension.
- Ne vous servez pas de la montre dans l'avion. N'utilisez pas non plus la montre intelligente à proximité du stimulateur cardiaque, des prothèses auditives et d'autres appareils électroniques médicaux parce que votre montre peut interférer avec ces appareils.
- Veuillez ne pas démonter la montre et, si la montre ne fonctionne pas, veuillez contacter notre service après vente.
- Veuillez charger la montre dans un environnement de ventilation et de dissipation de la chaleur, loin des marchandises inflammables et explosives.
- Afin d'éviter la démagnétisation, gardez la montre loin de matériaux magnétiques, comme les aimants, les cartes de crédit, etc.
- Ne pas utiliser la montre à une température trop élevée ou trop basse, éviter de l'exposer à une forte lumière du soleil ou à un environnement très humide.
- Veuillez ne pas utiliser de liquide contenant du détergent pour nettoyer votre montre.

Votre montre a une fonction d'enregistrement vocal. Veuillez l'utiliser conformément aux lois et règlements pertinents. L'enregistrement non autorisé peut contrevenir aux lois et règlements locaux connexes.

## Boîtier Comprenant

1. Montre PictoTask V2
2. Câble de chargement USB

## Les fonctions des boutons



Bouton 1, Mettre sous tension, éteindre ou verrouiller la montre

Bouton 2, Retour arrière

Bouton 3, Retour à l'écran d'accueil

Bouton 4, Accéder au menu

## CHARGEMENT DE LA MONTRE

La montre se charge avec un contacteur de type pince. Pendant le chargement, placer la partie de la pince de charge sur la goupille au bas de la montre. C'est la même chose pour l'échange de données avec l'ordinateur. La puce de fréquence cardiaque clignotera pendant la recharge, il y a un voyant vert dessus, sur l'écran, il y a un logo chargé.



## INFORMATION IMPORTANTE

- Au début de l'utilisation du produit, assurez-vous que la batterie de la montre est épuisée, puis rechargez-la à nouveau. Le temps de chargement est de 12 heures pour économiser la batterie.
- Pour conserver la batterie, même si vous n'utilisez pas la montre pendant longtemps, vous devez quand même charger le produit lorsque la batterie est épuisée.

## CARTE SIM

- Seule la carte Nano-SIM DATA fonctionne avec l'appareil
- Les caractéristiques disponibles peuvent varier selon que la SIM soit installée ou non.

Avant d'installer la SIM DATA, veuillez ouvrir le couvercle arrière pour placer la SIM dans la fente en mode de mise hors tension. S'assurer que le couvercle de la carte SIM est bien fermé pour empêcher l'eau et la poussière de pénétrer dans le dispositif.

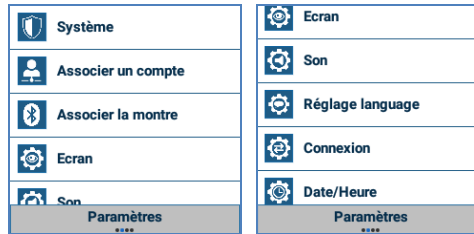


# CONFIGURATION DE VOTRE MONTRE

## 1 – Ecran de démarrage



## 2 – Menu Principal

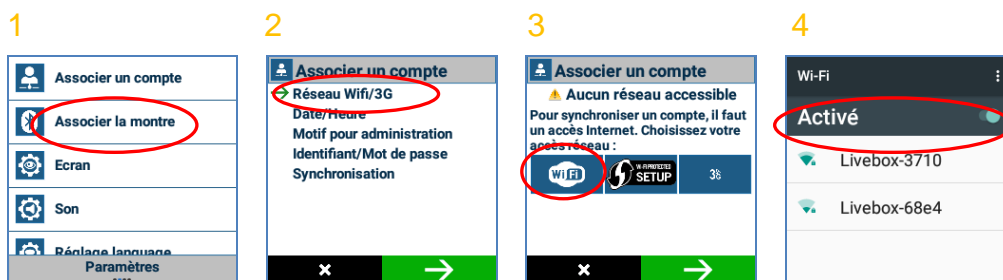


## 3 - Associer un compte

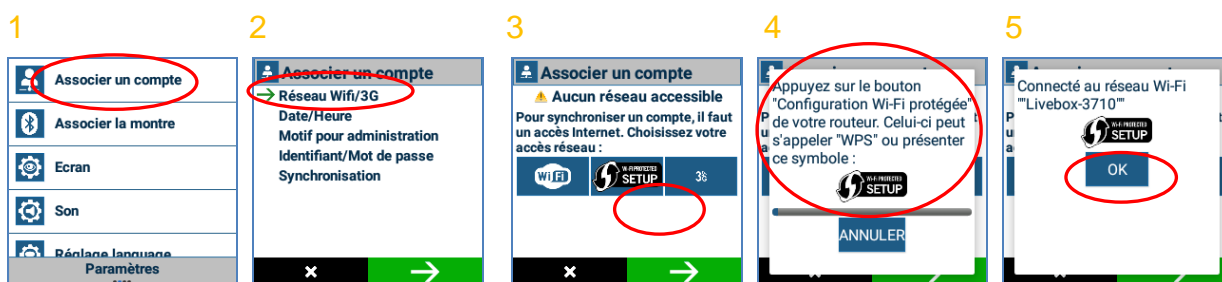
Vous devez d'abord créer votre compte sur <https://synchro.pictotask.com>

Puis suivez les étapes ci-dessous :

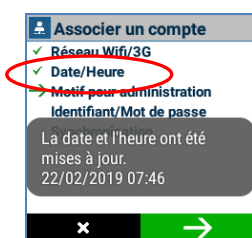
Vous pouvez sélectionner le mode wifi qui vous obligera à saisir votre clé wifi dans votre montre



OU vous pouvez utiliser la fonction WPS de votre routeur et de la montre, ce qui vous évitera de saisir la clé wifi

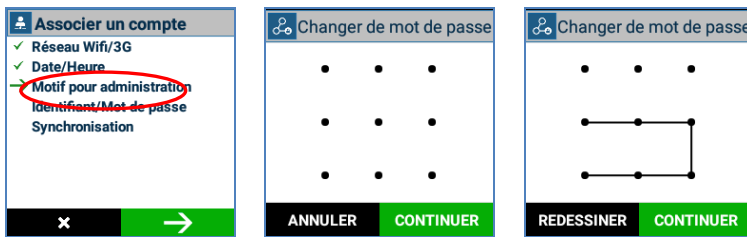


Configurez la date et l'heure

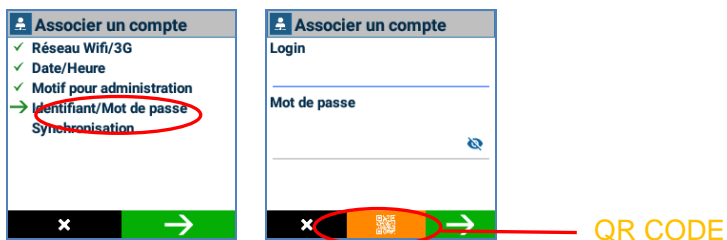


Cliquez sur date et heure, la date et l'heure se synchronisent automatiquement via le serveur.

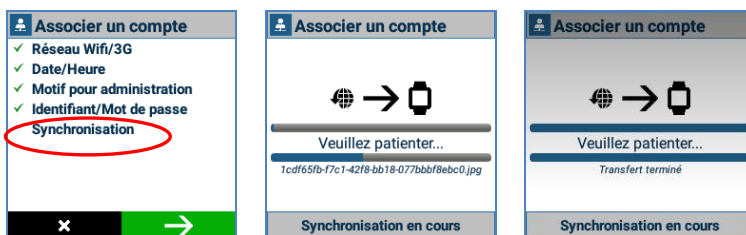
## Dessinez votre motif pour l'utilisation en mode administrateur



Saisir votre login et votre mot de passe ou scanner le QR Code lié à votre profil (<https://synchro.pictotask.com>), à l'aide de la camera frontale de votre montre.

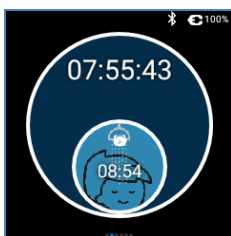


## Synchroniser votre montre



Votre profil est synchronisé. Il vous reste plus qu'à basculer en mode utilisateur (en bas du menu).

## 4- Ecran d'accueil du mode utilisateur



Visualisation de la prochaine séquence

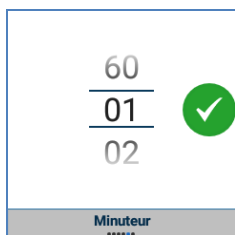
## 5 – Visualisation de l'emploi du temps



## 6 – Visualisation des séquentiels



## 6 –Minuteur



Vous pouvez choisir la couleur de votre minuteur depuis votre compte sur <https://synchro.pictotask.com>

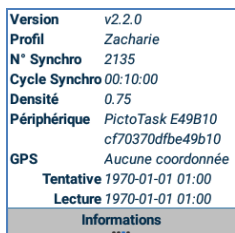
## 7 – Passage en mode administrateur et Mise à jour applicative

### 1 - Passez en mode administrateur en cliquant sur la roue crantée



### 2 – Dessinez votre motif

### 3 - Pour effectuer une mise à jour applicative, faire glisser l'écran sur la gauche



### 4 – Cliquez sur rechercher une nouvelle version

## **NIVEAU D'ÉTANCHEITE**

La montre PictoTask V2 est étanche (Degré de protection IP67). Elle élimine les inconvénients quotidiens du lavage des mains, de la douche, de la pluie, etc.

**ATTENTION, ne plongez pas la montre dans l'eau de plus de 1 m de profondeur et au maximum pendant moins de 30 minutes, et surtout ne la mettez pas dans l'eau chaude et veillez à ce que le couvercle de la Nano Sim soit bien fermé.**



Lorsque vous mettez la montre dans de l'eau, le son peut être altéré, veuillez secouez la montre pour laisser sortir l'eau et la laisser sécher.

Votre garantie ne couvre pas les dommages ou défauts causés par une utilisation abusive ou inappropriée de votre accessoire (notamment l'utilisation dans des environnements dans lesquels les limites pertinentes de l'indice IP sont dépassées).

## **Autres avertissements**

1. Assurez-vous que le capot de la carte SIM est bien fermé pour éviter les inconvénients.
2. Si la fente de la carte SIM entre en contact avec de l'eau et de la poussière, il se peut qu'il y ait une erreur de fonctionnement ou de défaillance.
3. Veuillez ne pas démonter la montre, s'il y a un problème, prenez contact avec le service après vente.
4. L'entreprise n'assumera aucune responsabilité pour les conséquences du non-respect ou de l'utilisation inappropriée suivantes :
  - Démontez la montre,
  - Mauvaise utilisation ou non protection lors de transport,
  - Mauvais entretien,
  - Non respect des instructions de la notice.

**Pour toutes questions techniques, vous pouvez adresser un courriel à**  
[sav@pictotask.com](mailto:sav@pictotask.com)

**Pour toutes autres demandes, veuillez envoyer votre courriel à**  
[contact@pictotask.com](mailto:contact@pictotask.com)