

NOTICE

Montre PictoTask V2



Veillez lire attentivement les informations ci-dessous avant d'utiliser la montre.

Attention,

Utilisez exclusivement le câble de charge fournit dans le colis avec un PC ou avec un chargeur secteur USB 5V-1A. Il fonctionne à une température ambiante maximale de 35°.

- À proximité de l'usine de produits chimiques, de la station-service et d'autres explosifs, veuillez mettre le dispositif hors tension.
- Ne vous servez pas de la montre dans l'avion. N'utilisez pas non plus la montre intelligente à proximité du stimulateur cardiaque, des prothèses auditives et d'autres appareils électroniques médicaux parce que votre montre peut interférer avec ces appareils.
- Veuillez ne pas démonter la montre et, si la montre ne fonctionne pas, veuillez contacter notre service après vente.
- Veuillez charger la montre dans un environnement de ventilation et de dissipation de la chaleur, loin des marchandises inflammables et explosives.
- Afin d'éviter la démagnétisation, gardez la montre loin de matériaux magnétiques, comme les aimants, les cartes de crédit, etc.
- Ne pas utiliser la montre à une température trop élevée ou trop basse, éviter de l'exposer à une forte lumière du soleil ou à un environnement très humide.
- Veuillez ne pas utiliser de liquide contenant du détergent pour nettoyer votre montre.

Votre montre a une fonction d'enregistrement vocal. Veuillez l'utiliser conformément aux lois et règlements pertinents. L'enregistrement non autorisé peut contrevenir aux lois et règlements locaux connexes.

Boîtier Comprenant

1. Montre PictoTask V2
2. Câble de chargement USB

Les fonctions des boutons



Bouton 1, Mettre sous tension, éteindre ou verrouiller la montre

Bouton 2, Retour arrière

Bouton 3, Retour à l'écran d'accueil

Bouton 4, Accéder au menu

CHARGEMENT DE LA MONTRE

La montre se charge avec un contacteur de type pince. Pendant le chargement, placer la partie de la pince de charge sur la goupille au bas de la montre. C'est la même chose pour l'échange de données avec l'ordinateur. La puce de fréquence cardiaque clignotera pendant la recharge, il y a un voyant vert dessus, sur l'écran, il y a un logo chargé.



INFORMATION IMPORTANTE

- Au début de l'utilisation du produit, assurez-vous que la batterie de la montre est épuisée, puis rechargez-la à nouveau. Le temps de chargement est de 12 heures pour économiser la batterie.
- Pour conserver la batterie, même si vous n'utilisez pas la montre pendant longtemps, vous devez quand même charger le produit lorsque la batterie est épuisée.

CARTE SIM

- Seule la carte Nano-SIM DATA fonctionne avec l'appareil
- Les caractéristiques disponibles peuvent varier selon que la SIM soit installée ou non.

Avant d'installer la SIM DATA, veuillez ouvrir le couvercle arrière pour placer la SIM dans la fente en mode de mise hors tension. S'assurer que le couvercle de la carte SIM est bien fermé pour empêcher les éclaboussures d'eau et la poussière de pénétrer dans le dispositif.



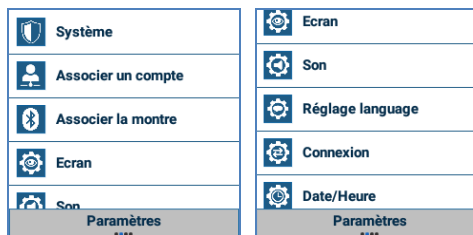
Vous pouvez enregistrer le code de la carte SIM afin de ne pas avoir à le renseigner à chaque redémarrage de la montre.

CONFIGURATION DE VOTRE MONTRE

1 – Ecran de démarrage



2 – Menu Principal

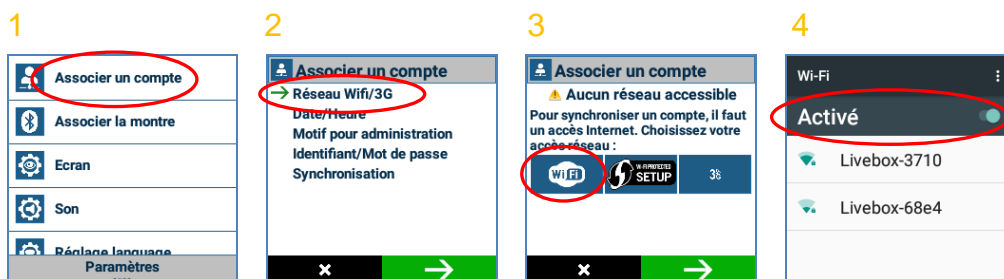


3 - Associer un compte

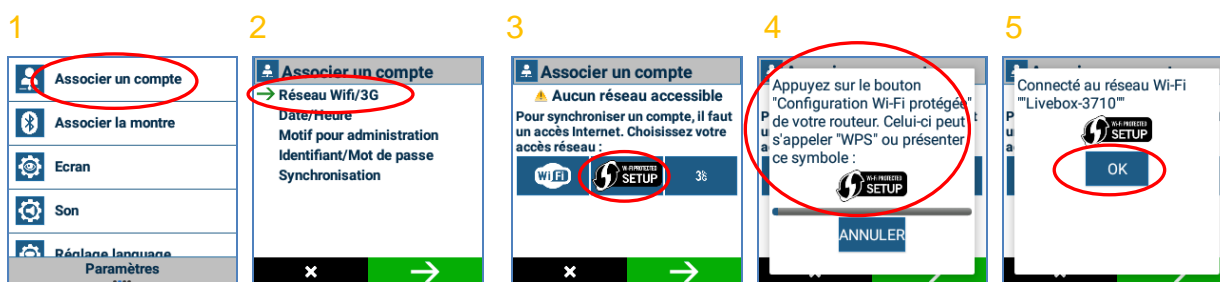
Vous devez d'abord créer votre compte sur <https://synchro.pictotask.com>

Puis suivez les étapes ci-dessous :

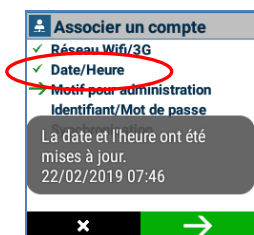
Vous pouvez sélectionner le mode wifi qui vous obligera à saisir votre clé wifi dans votre montre



OU vous pouvez utiliser la fonction WPS de votre routeur et de la montre, ce qui vous évitera de saisir la clé wifi

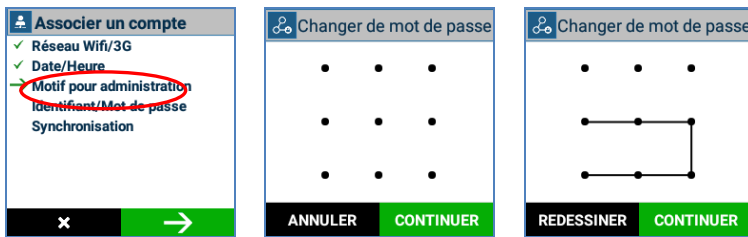


Configurez la date et l'heure



Cliquez sur date et heure, la date et l'heure se synchronisent automatiquement via le serveur.

Dessinez votre motif pour l'utilisation en mode administrateur



Saisir votre login et votre mot de passe ou scanner le QR Code lié à votre profil (<https://synchro.pictotask.com>), à l'aide de la camera frontale de votre montre.



Synchroniser votre montre



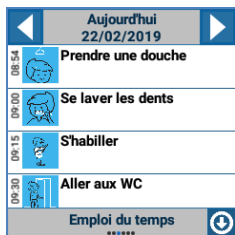
Votre profil est synchronisé. Il ne vous reste plus qu'à basculer en mode utilisateur (en bas du menu).

4- Ecran d'accueil du mode utilisateur

Lorsque vous êtes en mode administrateur, vous avez la possibilité de choisir entre trois types d'écran d'accueil. Pour ce faire, faites un appui long sur celui-ci puis faites défiler les écrans jusqu'à votre choix.



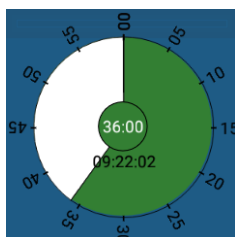
5 – Visualisation de l'emploi du temps



6 – Visualisation des séquentiels



6 –Minuteur



choisissez la durée, glissez vers le bas pour le lancer



Vous pouvez choisir la couleur de votre minuteur depuis votre compte sur <https://synchro.pictotask.com>

7 – Passage en mode administrateur et Mise à jour applicative

1 - Passez en mode administrateur en cliquant sur la roue crantée, vous retrouverez cette fenêtre à partir de l'écran d'accueil, tirez l'écran vers le bas.



2 - Dessinez votre motif

3 - Pour effectuer une mise à jour applicative, faire glisser l'écran sur la gauche

Version	v2.2.0
Profil	Zacharie
N° Synchro	2135
Cycle Synchro	00:10:00
Densité	0,75
Périphérique	PictoTask E49B10 cf70370dfbe49b10
GPS	Aucune coordonnée
Tentative	1970-01-01 01:00
Lecture	1970-01-01 01:00
Informations	

Rechercher une nouvelle version
Mise à jour

4 - Cliquez sur rechercher une nouvelle version

NIVEAU D'ETANCHEITE

La montre PictoTask V2 est résistante aux éclaboussures d'eau et à la poussière. Elle élimine les inconvénients quotidiens du lavage des mains, de la pluie, etc.

ATTENTION, ne plongez pas la montre dans l'eau et veillez à ce que le couvercle de la Nano Sim soit bien fermé.



Votre garantie ne couvre pas les dommages ou défauts causés par une utilisation abusive ou inappropriée de votre accessoire.

Autres avertissements

1. Assurez-vous que le capot de la carte SIM est bien fermé pour éviter les inconvénients.
2. Si la fente de la carte SIM entre en contact avec de l'eau et de la poussière, il se peut qu'il y ait une erreur de fonctionnement ou de défaillance.
3. Veuillez ne pas démonter la montre, s'il y a un problème, prenez contact avec le service après vente.
4. L'entreprise n'assumera aucune responsabilité pour les conséquences du non-respect ou de l'utilisation inappropriée suivantes :
 - Démontez la montre,
 - Mauvaise utilisation ou non protection lors de transport,
 - Mauvais entretien,
 - Non respect des instructions de la notice.

Pour toutes questions techniques, merci de vous référer à notre FAQ sur notre site.

Pour toutes autres demandes, veuillez envoyer votre courriel à contact@pictotask.com